

*Le Mortainais a bien  
quelque chose de la Suisse*

Ce livre est publié dans la collection *Monographies des villes et villages de France*, créée par M.-G. Micberth, qui compte plus de 3 540 titres à ce jour. « L'on désigne en général l'arrondissement de Mortain sous le nom de *Suisse normande* ; et il est certain que le Mortainais a bien quelque chose de *la Suisse*, avec ses faîtes alpêtres, ses longues chaînes de rochers, ses vallées tourmentées et ses cours d'eau qui se précipitent en cascades. (...) À peine sorti de la gare, [le voyageur] verra se détacher à sa gauche l'ancienne *Abbaye Blanche*, aujourd'hui Séminaire diocésain ; à droite, la grande filature de coton, la plus importante du pays ; et il longera cette imposante chaîne de rochers, rameau des collines du *Cotentin*, qui s'étend de Mortain vers

Bientôt réédité

# Le Mortainais

Guide du voyageur et du touriste

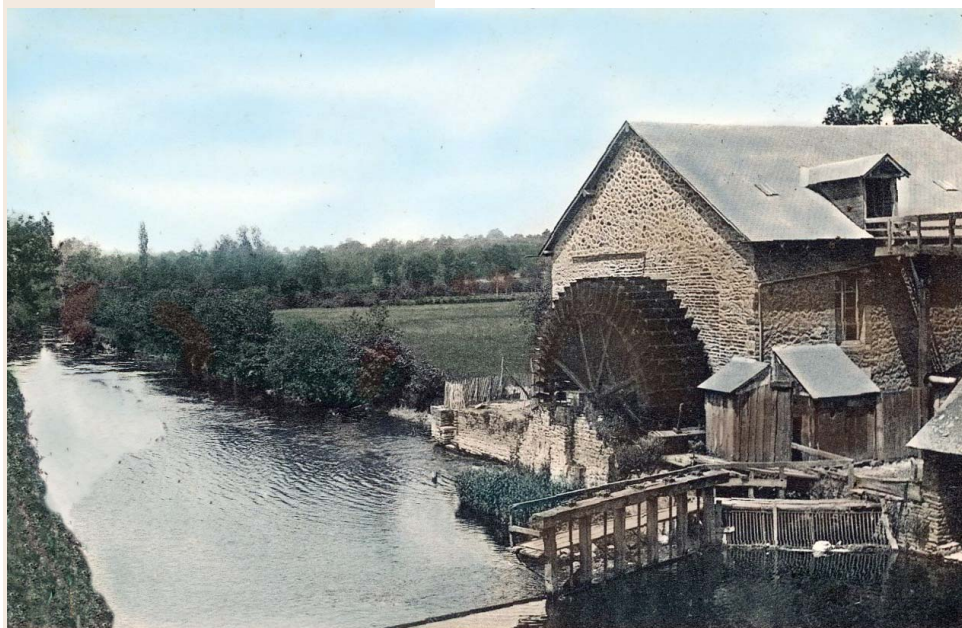
*suivi de Notice sur les anciens chemins*

par **Henri Moulin**

Maire de Mortain

Henri Moulin est né à Mortain le 27 mai 1816 et mort dans sa ville natale le 28 octobre 1886. Après sa scolarité au collège de Mortain, puis au lycée Henri IV à Paris, il étudia le droit à la Sorbonne. Il devint avocat et substitut du procureur impérial à Coutances mais il ne resta pas longtemps magistrat. Très vite, il rentra à Mortain et entreprit de multiples voyages aux îles anglaises, en Belgique et en Italie dont il publia le récit. Membre de la Société des antiquaires de Normandie et vice-président de la Société d'archéologie d'Avranches et Mortain, sa passion pour l'archéologie et l'histoire locale le conduisit

à rédiger des brochures portant notamment sur l'église collégiale de Mortain, le prieuré du Rocher, l'hospice civil, et dont l'érudition fut saluée. En 1867, il est nommé maire de Mortain et le restera jusqu'en 1878. Durant ses mandats, il fit tracer le chemin des Aubrils, consolider la vieille tour du prieuré, édifier le chœur et l'abside de la chapelle de l'Hospice, organiser une salle d'asile et une maison pour les sœurs gardes-malades avec un fourneau et un réfectoire pour les pauvres. Son œuvre principale demeure la dérivation de la source du Bois-Véron : il fit amener ses eaux limpides au lieu-dit des Tasses pour les retenir dans un réservoir de 200 000 litres.



Domfront. Toujours à droite, il aperçoit déjà la principale *cascade* ou la chute de *la Cance*, connue sous le nom de *Saut-d'Eau*. Enfin, il entrevoit la ville elle-même, qui domine la délicieuse vallée de *la Cance*, avec ce massif escarpé de rochers sur lequel s'élevait autrefois l'ancien château de Mortain, aujourd'hui remplacé par l'hôtel de la Sous-Préfecture. Lorsque le voyageur aura fait choix d'un logement, nous lui conseillons de visiter *l'église*, monument ancien et remarquable qu'il trouvera à l'entrée même de la ville. »

## Sa fortification au XI<sup>e</sup> siècle

Le *Guide* commence par une visite de Mortain avec ses sites et ses monuments (la Suisse normande, l'église, l'ancien château, les rochers, le confluent de la Cance et du Cançon, la chapelle Saint-Michel, le riche bassin de la Sélune, les carrières de la Montjoie, l'hospice, l'ancienne abbaye des Dames blanches). Henri Moulin propose ensuite quatre excursions : Saint-Hilaire-du-Harcouët, les Biards et l'abbaye de Savigny ; Sourdeval-la-Barre, la vallée de Brouains et les carrières de granit ; Saint-Georges-de-Rouelley et la Fosse-Arthur ; Bourberouge et la forêt de Lande-Pourrie. Le guide se poursuit avec une présentation sommaire de la géographie du Mortainais, de son histoire (les temps anciens, sa fortification au XI<sup>e</sup> siècle, la domination anglaise au XII<sup>e</sup> siècle, la domination française au XIII<sup>e</sup> siècle, les invasions et les guerres civiles du XIV<sup>e</sup> siècle, le « relais de chasse » à partir de 1449, la Révolution, les chemins de fer) et de l'architecture religieuse. La *Notice sur les anciens chemins* débute par les chemins intermédiaires servant à relier deux voies romaines (de Chartres à la mer et d'Orléans à la mer). L'auteur évoque le réseau celtique dans le Mortainais avec ses quatre grandes lignes principales : la route de Paris et de la Haute-Normandie, soit vers Avranches, soit vers la Bretagne ; la route du Maine d'abord et du Perche ensuite vers la Bretagne (le Chemin-Muletier) ; la route du Perche et du Passais vers le Mont-Saint-Michel (le Chemin-Montois) avec la route de Lonlay-l'Abbaye ; le chemin d'Avranches vers Vire et Caen. Il décrit le Chemin-Potier et les autres chemins reliant le midi et le nord du Mortainais ; le Grand-Chemin-de-la-Madeleine ; l'ouverture de la route 177 de Caen à Redon ; les voies ferrées.

**MONOGRAPHIES DES VILLES  
ET VILLAGES DE FRANCE**

**UNE COLLECTION UNIQUE  
EN FRANCE DE 3 540 TITRES**

**75 TITRES SUR  
LA MANCHE**

**Renseignements au  
03 23 20 32 19**

# LE MORTAINAIS

## GUIDE DU VOYAGEUR ET DU TOURISTE

L'histoire proprement dite du Mortainais date de la période normande, et ne remonte pas au-delà du XI<sup>e</sup> siècle. Il n'en demeure cependant pas moins certain que le pays a d'abord été colonisé par les Celtes, puis soumis à la domination romaine et envahi ensuite par les Francs. Après la bataille d'Hastings, Guillaume le Conquérant augmenta considérablement en faveur de son frère Robert, le comté qui devint une position stratégique importante et dut être fortifié. Dès cette époque, il était doté d'un château et d'une ceinture de forteresses telles que les châteaux de Tinchebray, du Teilleul, de Saint-Hilaire-du-Harcouët et des Briards. Ces châteaux étaient construits sur d'anciens chemins et en général sur des cours d'eau dont ils gardaient les ponts. Le comte Robert ordonna également l'édification de la collégiale et des prieurés du Rocher, de Saint-Cyr-du Bailleul, des Biards et de Saint-Hilaire-du-Harcouët affiliés aux grandes abbayes carolingiennes de l'ouest de la France. Le 27 septembre 1106 eut lieu l'événement militaire le plus mémorable dont le Mortainais ait été le théâtre, à savoir la célèbre bataille de Tinchebray, qui mit fin à l'autonomie du duché de Normandie en le rattachant à la Grande-Bretagne. En 1203, Jean sans Terre vint en personne protéger son château de Mortain. Ce fut en vain, car la place, tout comme le château de Domfront, devait tomber au pouvoir des lieutenants de Philippe Auguste au printemps 1204. Mais à la mi-septembre 1212, le souverain dut assiéger à nouveau la forteresse, pour cette fois mettre fin aux ambitions de son vassal Renaud, qui s'était allié à l'empereur d'Allemagne et au roi d'Angleterre. Pendant tout le XIII<sup>e</sup> siècle, les comtes de Mortain furent soit des rois de France, soit des fils de rois, ce qui peut expliquer la reconstruction de l'ancienne église collégiale consacrée en 1082, dans le style nouveau de cette grande époque d'architecture religieuse. Au XIV<sup>e</sup> siècle, le comté connut les ravages de la guerre de Cent Ans ; puis durant les guerres de Religion, les calvinistes pillèrent et dévastèrent ses monastères. À partir de 1601, les comtes de Mortain vendirent aux riverains de nombreuses parcelles de la vaste forêt de Lande-Pourrie. Grâce au défrichement de plus de 1 500 hectares, des fermes et des villages se formèrent dans ces contrées jusque-là désertes. L'ouverture de la route n° 177, reliant Caen à Redon, vers 1740, produisit pour l'agriculture, le commerce et l'industrie, une révolution non moins féconde que l'ouverture d'une voie ferrée plus d'un siècle plus tard.

Réédition du *Guide du voyageur et du touriste dans le Mortainais*, paru en 1885,  
et de la *Notice sur les anciens chemins du Mortainais*, parue en 1877.

Réf. 2025-3544. Format : 14 x 20. 200 pages. Prix : 25 •. Parution : novembre 2019.

Vite, commandez dès aujourd'hui cet ouvrage (attention tirage limité) à l'aide du bulletin ci-dessous ou

XXX

Retrouvez  
**LE LIVRE  
D'HISTOIRE**  
sur Internet...  
www.histoire-locale.fr



**Bulletin  
de  
souscription**

**Le Livre d'histoire**

à retourner à : 17, rue de la Citadelle  
02250 Autremencourt  
Tél. 03 23 20 32 19



Parution novembre 2019  
2025-3544

Nom .....

Adresse .....

Mail .....

### JE CHOISIS MON MODE DE PAIEMENT

Par chèque bancaire  Par C.C.P.  Par mandat  Par carte bancaire

Notez les 3 derniers chiffres du n° situé au verso de votre carte bancaire.

Expirant le :

Téléphone (obligatoire) :

Signature (obligatoire) :

Date: le ..... / ..... 201..

Je commande « **LE MORTAINAIS. GUIDE DU VOYAGEUR** » :

ex. au prix de 25 •

**FRAIS DE PORT** : 1 ex. 5.50 • - 2 ex. 7 • - 3 ex. 8 • .....

Je souhaite recevoir votre catalogue général 2019 (438 pages)

3 520 titres disponibles – 30 000 villages traités (10 • de participation aux frais).....

Fait à ....., le .....

J'accepte de recevoir des informations pare-mail.

**TOTAL :**

**TIRAGE LIMITÉ ET NUMÉROTÉ**

**MERCI POUR VOTRE COMMANDE**

Règlement par chèque postal ou bancaire, mandat, à effectuer au nom de : **Le Livre d'histoire.**