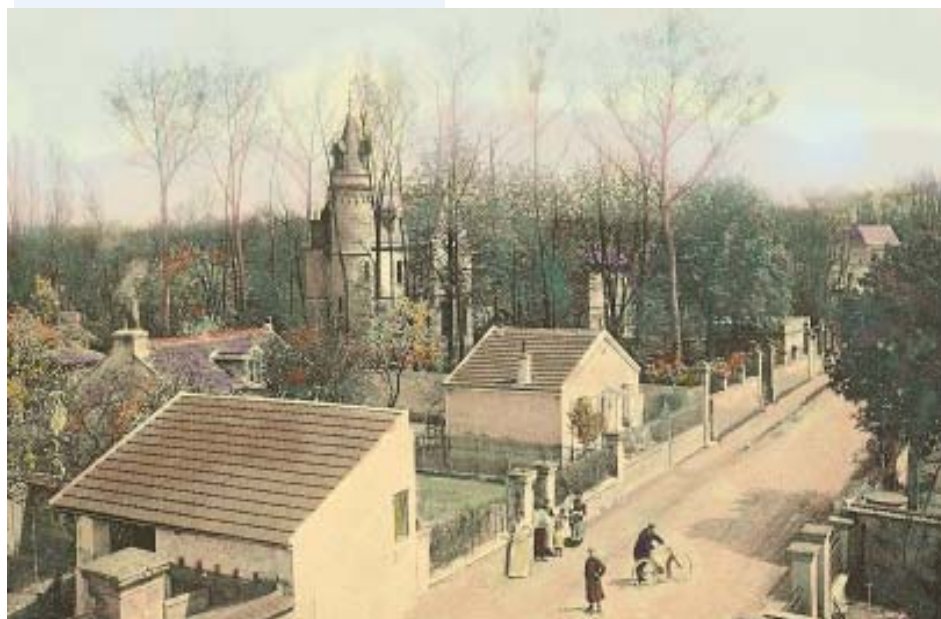


HISTOIRE LOCALE

NOUVELLE SERIE

*De beaux panoramas
sur la plaine
de Saint-Denis*

Ce livre est publié dans la collection *Monographies des villes et villages de France*, dirigée par M.-G. Micberth, qui compte 2 988 titres à ce jour. « Le plateau d'Avron que le siège de Paris a rendu si tristement célèbre est situé non loin du Raincy, entre les jolis villages de Gagny, Villemomble, Rosny-sous-Bois et Neuilly-Plaisance qui s'étendent à ses pieds. À l'est, face à Villemomble, le plateau présente de larges flancs sur lesquels s'étagent, au milieu de la verdure des jardins, de coquettes maisonnettes coiffées de tuiles rouges : cottages sans prétentions où les Parisiens viennent le dimanche respirer l'air pur de la campagne. À l'ouest, et sur les autres faces, il appartient



encore presque exclusivement à la culture : cerisiers et pommiers, vignes et groseilliers, asperges et fraisiers couvrent ses pentes. En haut, à l'altitude de 114 mètres, il offre une plate-forme de deux kilomètres de longueur sur huit cents mètres de largeur, au sol mi-partie ras et mi-partie boisé, que se partagent Rosny-sous-Bois, dont dépendent aujourd'hui *la Pelouse* et le hameau de *Beauséjour*, et Neuilly-Plaisance, à qui appartient le village d'Avron. Autour de cette plate-forme se développent de beaux panoramas sur la plaine de Saint-Denis et la forêt de Bondy, d'une part, et la vallée de la Marne, d'autre part. »

Bientôt réédité

Notes historiques sur

LE PLATEAU D'AVRON

La seigneurie d'Avron, le château d'Avron-Beauregard, le fief de la Montagne, la seigneurie de la Garenne de Villemomble, etc.

par **Hector ESPAULLARD**

Les huttes des bûche- rons formèrent deux hameaux distincts

Passionné d'histoire locale, Hector Espauillard appartenait à l'une des plus anciennes familles de la région, mentionnées dès le XIV^e siècle, et il s'impliqua à toutes les époques dans la vie de ses concitoyens. Parce que le plateau surplombait la route qui reliait Paris à Meaux et qu'il permettait par conséquent de surveiller les déplacements de l'ennemi, les Romains y construisirent un oppidum. Au XII^e siècle, les huttes des bûcherons formèrent deux

hameaux distincts : celui de la Montagne, au sud, et celui d'Avron, au nord. Un premier château aurait été construit au XIII^e siècle, faisant partie d'une seigneurie du douaire de Blanche de Castille. Le second château, « l'Hôtel d'Avron », fut édifié en 1424. Il appartenait alors à Jacques Coquelet, écuyer qui le tenait en fief de l'abbaye de Saint-Maur, puis passa successivement aux mains d'un évêque, d'un abbé, d'un archer, d'un conseiller du roi ou d'un trésorier de France. Au XVII^e siècle, l'hôtel tout comme le hameau disparurent au profit d'un magnifique château, après le rachat de la seigneurie, en 1634, par Claude Ragois de Bretonvilliers, conseiller et secrétaire des finances de Louis XIII. La Révolution termina d'anéantir l'édifice qui avait petit à petit, déjà perdu de sa splendeur.

Le plateau d'Avron pendant la guerre de 1870

Le premier chapitre est une introduction topographique qui étudie la géographie, la géologie et l'hydrographie. Le chapitre deux est consacré aux bois d'Avron, avec l'étymologie du mot Avron, la grande étendue des bois, l'origine des hameaux d'Avron et de la Montagne. Le chapitre suivant, les seigneurs d'Avron présente Jacques Coquelet, Laurent des Bordes, Jean Le Denoys, Jacques Toire, Jean Le Forestier, Catherine Sanguin, Marie Dupuis, Martin Berruyer, Guillaume Bertrand, Jean Bertrand, la famille Le Ragois de Bretonvilliers, René-François Gondot, Anne Delpech, Jean Dupeiron de Lacoste. L'auteur évoque le château d'Avron, son parc et les alentours : l'hôtel du XV^e siècle, l'édification d'un château au XVII^e siècle, les démolitions successives et des notes sur quelques anciens lieux-dits du plateau (Gallebard ou Beauregard, le moulin d'Avron, la Montagne, les Cahouettes, etc). Il étudie les modifications territoriales et les lotissements : les limites de l'ancienne paroisse de Neuilly-sur-Marne, le rattachement du château d'Avron à la commune de Rosny, les morcellements successifs de l'ancien domaine d'Avron-Beauregard, les morcellements du surplus du plateau, la création de la commune de Neuilly-Plaisance, l'état actuel des lotissements de Beauséjour et d'Avron. Le chapitre suivant raconte le plateau d'Avron pendant la guerre de 1870 : l'occupation du plateau par les troupes françaises, le bombardement, l'abandon, l'érection en 1886 d'un monument commémoratif. Le dernier chapitre est consacré au fief et au château de la Garenne de Villemomble : les seigneurs de ce lieu (Jean de la Flocelière, Jean Le Noir, Félix de Gorcaul, Charles et Gilles Morel, Le Cousturier de Cocqueburne, Nicolas Baresme, la famille Taillepied), les possesseurs de ce lieu après la Révolution (Daniel Roger, Antoine Roy, Joseph Delaumoy, François-Félix de Grimaudet de Rochebouët, etc).

**MONOGRAPHIES DES VILLES
ET VILLAGES DE FRANCE**

**UNE COLLECTION UNIQUE EN
FRANCE DE 2988 TITRES**

**17 TITRES SUR LA
SEINE-SAINT-DENIS**

**Renseignements au
03 23 20 32 19**

LE PLATEAU D'AVRON

Dès le XII^e siècle, les bois d'Avron étaient en coupe réglée et les huttes des bûcherons travaillant aux essarts formaient deux petits hameaux distincts. Celui qui était adossé au versant qui regarde Neuilly devint, au XV^e siècle, la ferme de la Montagne. L'autre, situé sur un éperon du plateau dominant le village de Villemomble, portait le nom d'Avron. Un hôtel fortifié ceint de murailles entourées de fossés qu'enjambait un pont-levis, assurait sa défense. Quand il racheta le domaine d'Avron, en 1634, Claude Le Ragois de Bretonvilliers fit démolir l'ancien hôtel, impropre à l'habitation d'un grand seigneur, pour édifier à la place un grand et magnifique château. Si, en 1782, celui-ci conservait encore son état d'origine, bien que la propriété ait déjà subi un démembrement, neuf ans plus tard les bâtiments non seulement vraisemblablement démolis en grande partie, étaient transformés en locaux pour l'exploitation agricole. Au début du XX^e siècle, il ne restait que des débris informes du mur de soutènement et un puits étroit mais très profond, communiquant, dit-on, avec une vaste chambre voûtée, vestige probable de l'ancien hôtel du Moyen Âge. Le château d'Avron et le hameau de la Montagne dépendaient anciennement de la paroisse de Neuilly-sur-Marne. En 1790, le château et ses dépendances furent compris dans le département de Paris et réunis à la commune de Rosny. Le domaine fut ensuite morcelé à plusieurs reprises. Une tradition veut, par exemple, que *la pelouse* ait été autrefois donnée aux habitants de la paroisse par un seigneur d'Avron, en reconnaissance des secours portés lors d'un incendie du château. En 1892, la commune de Neuilly-Plaisance fut créée et le lotissement d'Avron en dépendit alors. Quelques années plus tôt, du 28 novembre au 28 décembre 1870, « le plateau fut occupé, gardé, perdu, ou plutôt abandonné » par 3 000 marins et 10 000 hommes d'infanterie de l'armée française. Quarante-trois pièces d'artillerie « prirent au stérile et glorieux combat de Champigny une part aussi glorieuse, aussi stérile ». De nombreuses nuits blanches furent passées sous un ciel de glace, en piétinant un sol gelé. Des sentinelles furent tuées à leur poste par le froid et des privations en tout genre furent endurées stoïquement, avant que les formidables batteries prussiennes assaillent le plateau d'une pluie d'énormes obus et que l'ordre d'évacuation soit donné.

Rédition du livre intitulé **Notes historiques sur le plateau d'Avron, la seigneurie d'Avron, le château d'Avron-Beaugard, le fief de la Montagne, la seigneurie de la Garenne de Villemomble, etc.** paru en 1907.
Réf. 1422-2988. Format : 14 x 20. 130 pages. Prix : 16 € Parution : octobre 2010.

Vite, commandez dès aujourd'hui cet ouvrage (attention tirage limité) à l'aide du bulletin ci-dessous ou dès parution
XX

Retrouvez
LE LIVRE D'HISTOIRE
sur Internet...
http://www.histo.com

Bulletin de
souscription

Le Livre d'histoire

à retourner à : 17, rue de la Citadelle
02250 Autremencourt
Tél. 03 23 20 32 19



Parution octobre 2010
1422-2988

Nom

Adresse

.....

.....

JE CHOISIS MON MODE DE PAIEMENT

Par chèque bancaire Par C.C.P. Par mandat Par carte bancaire

N° | | | | | | | | | | | | | | | | | | | | | |

Expirant le : | | | | | Téléphone (obligatoire) : Signature : | | | | |

Je commande « **LE PLATEAU D'AVRON** » :

..... ex. au prix de 16 €.....

FRAIS DE PORT : 1 ex. 5.50 € - 2 ex. 7 € - 3 ex. 8 €.....

*Je souhaite recevoir votre catalogue général 2010 (372 pages)
- 2 870 titres disponibles - 30 000 villages traités (10 € de participation aux frais).....*

Fait à....., le.....

TOTAL :

TIRAGE LIMITÉ ET NUMÉROTÉ. Prix justifié.

MERCI POUR VOTRE COMMANDE

Règlement par chèque postal ou bancaire, mandat, à effectuer au nom de : Le Livre d'histoire.

Histoire locale. Feuille périodique gratuite d'information culturelle et publicitaire. Directeur de la publication : M.-G. Micberth. Rédaction : Sylvie Varlet. Révision : Annick Morel. Reproduction strictement interdite. Dépôt légal à la date de parution. Imprimé en France.

L'histoire numérique. RCS Lezon C 413 293 234.