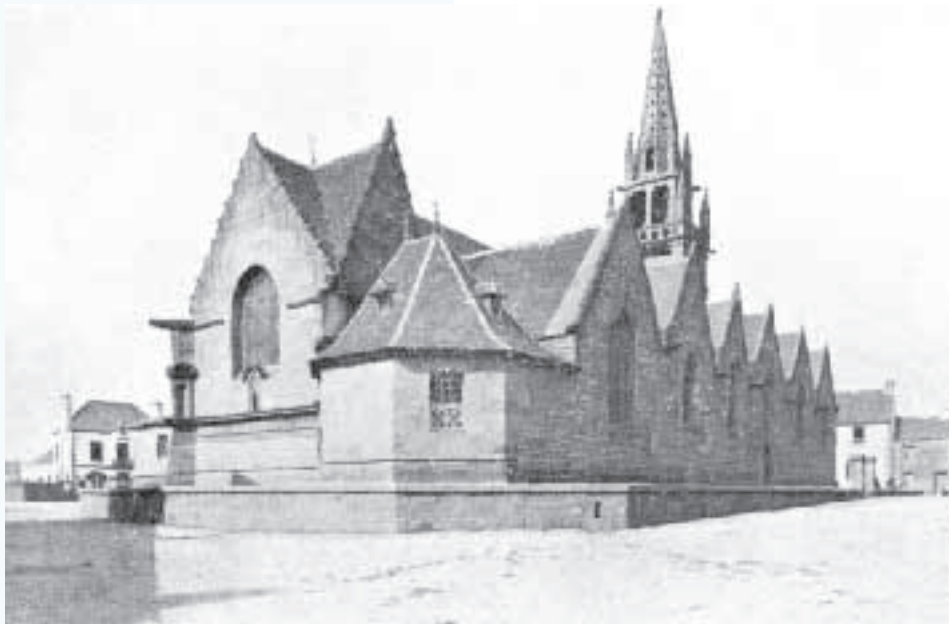


HISTOIRE LOCALE

NOUVELLE SERIE

« *Le nom de Rival est trop connu pour qu'il y ait besoin d'insister* »

Ce livre, orné d'une quinzaine de gravures (dont une carte d'état-major de 1895) et doté d'un *Appendice* sur les biens de l'église de *Pléiber-Christ* en 1913, est publié dans la collection *Monographies des villes et villages de France*, dirigée par M.-G. Micberth (plus de 2 000 titres parus à ce jour). « Une chose paraît certaine, écrit l'auteur au début de son ouvrage à propos des origines du terroir. La propriété d'Iber était un immense *plou* de 8 722 hectares, représentant exactement les superficies actuelles de *Pléiber-Christ* et de *Saint-Thégonnec* réunies. Comment et à quelle époque eut lieu le morcellement ? Nous lisons dans l'*Écho*



paroissial de Brest des 20 et 27 septembre 1908 (topologie des paroisses du Léon) : « Un morcellement de ce *plou* fit attribuer à chacun des sectionnements le nom de son nouveau possesseur, *Rinan* et *Rival*. Le nom de *Rival* est trop connu pour qu'il y ait besoin d'insister ; celui de *Rinan* se trouve dans le cartulaire de Redon, aux années 858-863-865. Le morcellement est antérieur à 1310, date à laquelle la paroisse de *Pléiber-Rinan* est mentionnée (accord entre Hervé de Léon et l'abbaye de Relec). »

FEUILLE QUOTIDIENNE D'INFORMATION - N° 12 – 24 janvier 2004

Bientôt réédité

AUJOURD'HUI PLEYBER-CHRIST HIER : PLÉIBER-CHRIST

« *Les visiteurs du terroir apprécient son patrimoine architectural impressionnant* »

par
l'abbé CALVEZ

Commune du Finistère située dans le Léon (confins est), à 6 km de *Saint-Thégonnec*, le chef-lieu de canton, à 10 de *Morlaix* et 60 de *Brest*, *Pleyber-Christ* est l'une des grandes marches du flanc nord des monts d'*Ar-rée*. Elle est limitée, au nord, par *Sainte-Sève* et *Saint-Martin-des-Champs*, à l'ouest par *Saint-Thégonnec*, à l'est par *Plourin-les-Morlaix* et au sud par *Plounéour-Ménez*. Son appellation vient de *plœ* : terrain, paroisse et *delber*, nom

que l'on rencontre dans *Keriber* (en *Guissény*, en *Plouvien*, en *Ploudal-mézeau*...), sans doute celui d'un saint breton. Les visiteurs du terroir apprécient son patrimoine architectural impressionnant : l'église *Saint-Pierre* (XVI^e-XVIII^e siècle), la chapelle du *Christ* (1747), plusieurs calvaires (XVII^e), de nombreuses croix de différentes époques (*Coatilizec*, XVII^e siècle ou *Kervernarc'hant*, 1915), les manoirs du *Treuscoat*, de *Lohennec* et de *Kerjézéquel* et les moulins du *Pont*, de la *Lande*... C'est l'histoire de cette paroisse, de ses édifices religieux et de ses « terres nobles » qui est retracée ici.

Dans la deuxième partie, c'est l'église qui est décrite avec précision par l'auteur

La monographie de l'abbé Calvez est divisée en 3 parties. La première est consacrée à un panorama général de *Pléiber-Christ* : étymologie et formation, situation et superficie, géologie et curiosités (les gorges du *Dour-Ruz*...), cours d'eau (la *Quéffleut* et ses affluents...) et voies de communication, culte (« entièrement catholique ») et population, instruction et industrie, personnalités locales. Dans la deuxième partie, c'est l'église qui est décrite avec précision par l'auteur (clocher, ossuaire, tour extérieure...), ainsi que les chapelles paroissiales (du *Christ*, de *Saint-Maudez*, de *Saint-Éloi*), avec les calvaires isolés (du *Pré*, de *Kervern*, des *Justices* ou *Tymaudez*, de *Nonnot* et de *Penvern*...) et la liste des recteurs et des vicaires. Enfin, la troisième partie est une évocation des terres nobles et des chapelles privées : du manoir de *Lesquiffiou* (et de sa chapelle), du manoir du *Treuscoat* (chapelle *saint-Goulven*), de celui de *Coatgonval* (avec sa chapelle) et de ceux de la *Roche-Héron* (chapelle *Sainte-Barbe*), de *Lohennec* (chapelle *Saint-Vennec*) et de *Kervrac'h* (chapelle *Sainte-Apolline*)... Le tout, illustrations à l'appui.

UNE COLLECTION
UNIQUE EN FRANCE
DE 2067 TITRES

41 TITRES SUR
LE FINISTÈRE

Renseignements au :
03 23 20 32 19

PLÉIBER-CHRIST

Homme de foi et de terrain, l'abbé Calvez, qui fut vicaire à Pleyber-Christ, ne se contenta pas de cette connaissance du terroir et de ses habitants que lui donnait l'exercice de son ministère, pour consacrer à sa paroisse une monographie ; il étendit sa recherche à de nombreux documents, civils ou religieux, privés ou historiques, locaux ou départementaux, nobiliaires ou industriels, pour mener à bien son œuvre. Aussi des registres de la commune à l'Armorial de Bretagne, en passant par des notes sur les papeteries de Morlaix et de sa région, par la topologie de la paroisse du Léon, le cadastre de Saint-Thégonnec ou les archives du Treuscoat, c'est à une exploration complète du passé de Pleyber-Christ qu'il se livre. En étayant ses propos d'une iconographie appropriée, il évoque l'histoire de la localité dans une triple perspective : d'abord, il brosse un portrait détaillé du terroir, dans ses caractéristiques géographiques (situation, limites, cours d'eau) et géologiques (sol d'une composition variée), dans ses activités (voies de communication et fabrication du papier) et dans ses institutions (recensement, culte et instruction).

Ensuite, il procède à une véritable étude architecturale et historique de l'église : de l'extérieur, avec le clocher et l'ossuaire, les sacristies et la tour, et de l'intérieur, en donnant « un coup d'œil général », puis en s'attachant à la nef latérale nord, à l'abside, à la nef latérale sud, à la tribune, aux orgues et aux meubles de valeur. Il complète ce panorama archéologique par un recensement des chapelles – celles du Christ (avec fontaine et calvaire), de Saint-Maudez (fontaine à 150 m des vestiges de l'édifice) et de Saint-Donat, désaffectée en 1876 – ainsi que des calvaires isolés. La liste des recteurs et des vicaires de Pleyber-Christ, de 1558 à 1910, sert de conclusion à cette visite des édifices religieux. Et c'est une nouvelle déambulation, mais cette fois, à travers les manoirs, les terres nobles et les chapelles privées de la paroisse, qui clôt superbement cette excursion à Pleyber-Christ.

Réédition du livre intitulé *Pléiber-Christ*, paru en 1913.

Réf. : 429-2067. Format : 14 x 20. 140 pages. Prix : 18 €. Parution : février 2004.

Vite, commandez dès aujourd'hui cet ouvrage (attention tirage limité) à l'aide du bulletin ci-dessous ou

Au Coin Fumeur – Centre commercial Les Fontaines – Pleiber-Christ (Tél. 02 98 78 54 75) ou chez votre libraire habituel.

Retrouvez
**LE LIVRE
D'HISTOIRE**
sur Internet...
<http://www.histo.com>

*Bulletin
de
souscription*

à retourner à :

Le Livre d'histoire

17, rue de la Citadelle
02250 Autremencourt
Tél. 03 23 20 32 19



Parution FEV 2004
Réf. 429-2067

Nom

Adresse

.....

.....

JE CHOISIS MON MODE DE PAIEMENT

Par chèque bancaire Par C.C.P. Par mandat Par carte bancaire

N° | | | | | | | | | | | | | | | | | | | | | |

Expirant le :
| | | |

Téléphone (obligatoire) :

Signature :

Je commande ex. de « **PLÉIBER-CHRIST** » :

au prix de **18€** l'unité.....

FRAIS DE PORT : 1 ex. 5 € - 2 ex. 6 € - 3 ex. 7 €

*Je souhaite recevoir votre catalogue général 2004
– 2 067 titres disponibles – 30 000 villages traités (15 € de participation aux frais).....*

Fait à....., le.....

TOTAL :

TIRAGE LIMITÉ ET NUMÉROTÉ. Prix justifié.

MERCI POUR VOTRE COMMANDE

Règlement par chèque postal ou bancaire, mandat, à effectuer au nom de : **Le Livre d'histoire.**

Histoire locale. Feuille quotidienne gratuite d'information culturelle et publicitaire. Directeur de la publication : M.-G. Micberth. Rédaction : Annick Morel, François Richard. Reproduction strictement interdite. Dépôt légal à la date de parution. Imprimé en France.